

高取城は山城としては日本一の広さを誇り、備中松山城（岡山県）・岩村城（岐阜県）とともに日本三大山城の一つに数えられる。
元和元年（1615年）の一国一城令の際も重要な山城として破却を免れ、現在に至るまで石垣や石壁が残されています。

高取の城下町土佐町付近からは高取城跡まで舗装路を利用してヒルクライムを開催いたします。
途中には壺坂寺もあり、20mもある巨大な石作りの観音様、15mのお釈迦様も道路から見え、圧巻です。奈良盆地も一望する箇所もあり、すばらしい道です。そして駆け上がると高取城、当時の隆盛を感じる石垣は圧巻です。この日本最大級の山城跡と土佐の古い町並み、壺坂寺のある高取を自転車で感じ取ってください。

大会会長 新谷統一

<概要>

高取町役場をメイン会場にし、参加者が集合、開会式をする。その後、子嶋寺南 200m 付近のスタート地点へ全員自転車で移動。ここをスタート地点として午前 9 時 15 分ヒルクライムをスタート。約 6km のコース「上りのみ」の時間を競います。コースは競技時間中は道路は全面通行止で行います。

スタートはグループ単位で 2 分間隔でスタートし、ゴールまでのタイムトライアルです。（ヒルクライム競技とは山下のスタート地点から山上ゴールまでの片道上りをスタート、ゴールのタイム計測により個々のネットタイムにより順位を競います。）

高取特別ルールでゴールした後、徒歩にて城跡まで全員上ってもらいます。これはタイムには関係ありませんが、城跡にてチェックポイントを設け、ゼッケンチェックを受けてもらいます。ここまで行かないと完走となりません。下山開始まで雄大な景色とすばらしい城跡を見てください。競技終了後は全員ゆっくり下山しメイン会場に戻り、昼食、表彰式、抽選会となります。

1. 大会名称 第10回高取城・戦国ヒルクライム
2. 日 時 2018年8月19日(日)
3. 会 場 高取町役場
4. 実施場所 高取ふるさと農道から高取城跡 6km(延標高差 400m)全アスファルト舗装(小雨決行、雷雨警報が発令された場合は中断若しくは中止する。土砂災害が発生した場合は中止。いずれの場合も当日現地で判断する。)
5. 主 催 NPO 法人スポーツサイクリング FABU project
6. 後 援 奈良県・高取町
7. 協 賛 サンボルト
8. 協 力 日本スポーツ振興センター・壺坂寺・高取町ふれあい加工部・高取町ボランティアガイド・キタサイクル(郡山)・ユーロワークス(法隆寺)・cafe 4' season(檀原)・奈良県ビジターズビューロー
9. 開催概要 上記に記載
10. 表 彰 制限時間内にゴールした者には達成証。総合 1 位から 6 位に賞状。クラス別 1 位から 3 位に賞状。FABU サイクルチャレンジポイント獲得
11. 募集人数 男子ロード、女子、男子マウンテンバイク合計 150 名/中学生以上で年齢制限無し
12. 参加費 一般男子 5000 円、女子、高校生以下、FABU 会員 4000 円
13. 駐車場 高取町役場駐車場

奈良県のスポーツサイクル専門店



Pinarello
DE ROSA
GARNOU
cannondale
TREK
SPECIALIZED
COLNAGO
ANCHOR

キタサイクル

奈良県大和郡山市柳町 79
TEL 0743-55-5925 (10 時まで寝ています)
FAX 0743-55-5926 (24 時間OK)
営業時間：午前 10 時 00 分～午後 8 時 00 分
定休日：木曜日

「ならクルサポーター」のカフェ。自転車でお越しのお客様にあらゆるサービスをいたしております

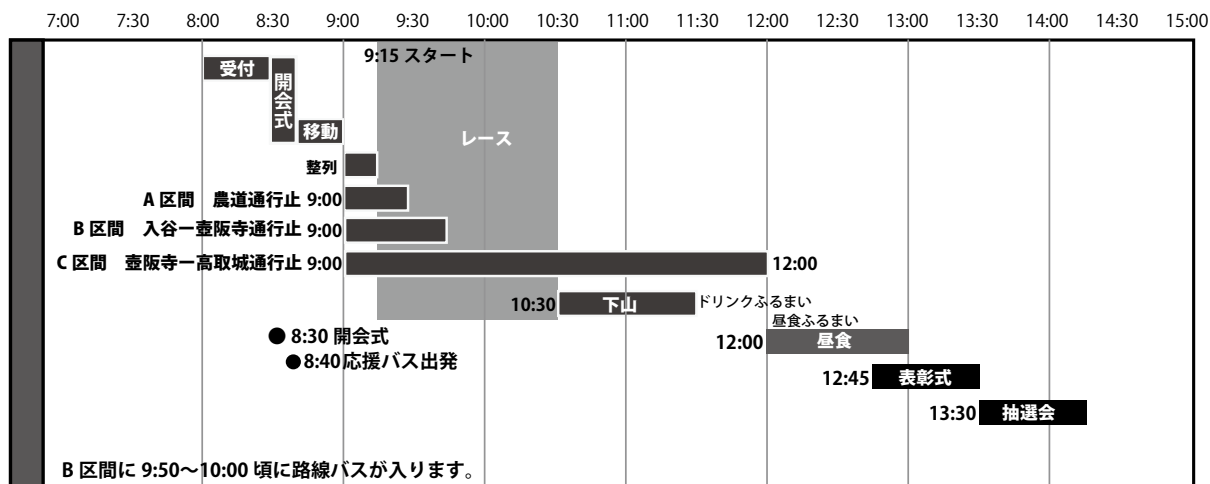
cafe 4'season



奈良県檀原市高殿町 567-4
TEL 0744-25-8248
営業時間：9:00～ 18:00(17:30LO)
定休日：毎週月曜日、火曜日

■午前8時～受付（高取町役場前）で名前チェックを受けてください。受付にて誓約書の提出と引換えに、ゼッケンセットと計測チップを受け取って下さい。使用自転車は突起物等がある場合ははずして下さい（注意事項参照）。レーザーシューズを使用の方は、スニーカーおよび荷物を荷物受付に預けてください。ゴール後、靴を履き替え城跡（最終チェックポイント）まで上ります。城跡にてゼッケンに付いている抽選券を係員に渡します。抽選券を渡し忘れると抽選会に参加できません。

■大会スケジュール



■競技方法

タイムトライアル方式で 9:15 に第 1 グループの競技者がスタート、2 分間隔で次のグループがスタートします。9:23 に最終グループがスタートします。スタート地点とゴール地点にてタイム計測を行い、スタート時間とゴール時間差の集計でカテゴリー別順位を競います。ゴールライン入線順位が着順ではありません。ゼッケンに記してあるスタート時間は厳守です。スタート時間にスタート地点にいないものは失格となります。

ゴールしたものは靴を履き替え城跡まで徒歩で上がります。タイムは関係ありません。日本最大級の山城跡に全員上り、城跡にてゼッケンの抽選券をスタッフに渡してください。これで完走です。ここまで上がらないと完走にはなりません。

■競技カテゴリー

- ・男子ロード A / 1983 年 8 月 20 日以降生まれ
- ・男子ロード B / 1974 年 8 月 20 日～ 1983 年 8 月 19 日生まれ
- ・男子ロード C / 1968 年 8 月 20 日～ 1974 年 8 月 19 日生まれ
- ・男子ロード D / 1968 年 8 月 19 日以前生まれ
- ・女子 /
- ・男子 MTB /

注意)

クラス分けは 2018 年 8 月 19 日時点での年齢

男子クラスは全参加者決定後、参加数に極端に偏りがある場合はクラス分けを変更する場合があります。

各クラスで参加者が 5 名に達しない場合はクラス別賞はありません。総合のみとなります。

■表彰

各カテゴリー 1 位から 3 位に賞状と地元物産が贈られます。

総合 1 位から 6 位は賞状が贈られます。

FABU Cycle Challenge Point / 総合 1 位 20pt・2 位 15pt・3 位 11pt・4 位 10pt・5 位 9pt・6 位 8pt。

クラス別 1 位 10pt・2 位 9pt・3 位 8pt。参加ポイント 5pt

総合とクラス別で同じ参加者が権利を得た場合は、どちらかのポイントの高い方を獲得ポイントとする。

■応援バスについて

8:30 高取町役場より無料応援バスが出発します。応援者の方は乗車ください無料です。応援場所は壺阪寺前付近。

■抽選会について

表彰式終了後、参加者全員の当たる抽選会を実施します。

選手スタート地点へ移動 08:45~ 09:00



メイン会場からスタート地点までは、スタート順の30人づつ順番にスタッフが引率します。スタート地点に着きますと、前もってお知らせしていますスタート位置についてください。時間ありませんので、移動は速やかにお願いします。

プレートゼッケン及び布ゼッケン、計測チップは当日受付にてお渡しします。



ハンドルバー用プレートゼッケン取付け位置

ハンドルバー前面に結束バンド2本で留めてください。



右腰に安全ピンで取り付け

腰の布ゼッケンは後ろ側に安全ピンで上部2箇所留めで取り付けてください。抽選券や昼食券が付いていますので無くさないようにしてください。ゴール後の城跡チェックポイントで抽選券を回収します。必ずスタッフに渡してください。城跡で回収していないとメイン会場での抽選会に参加できません。

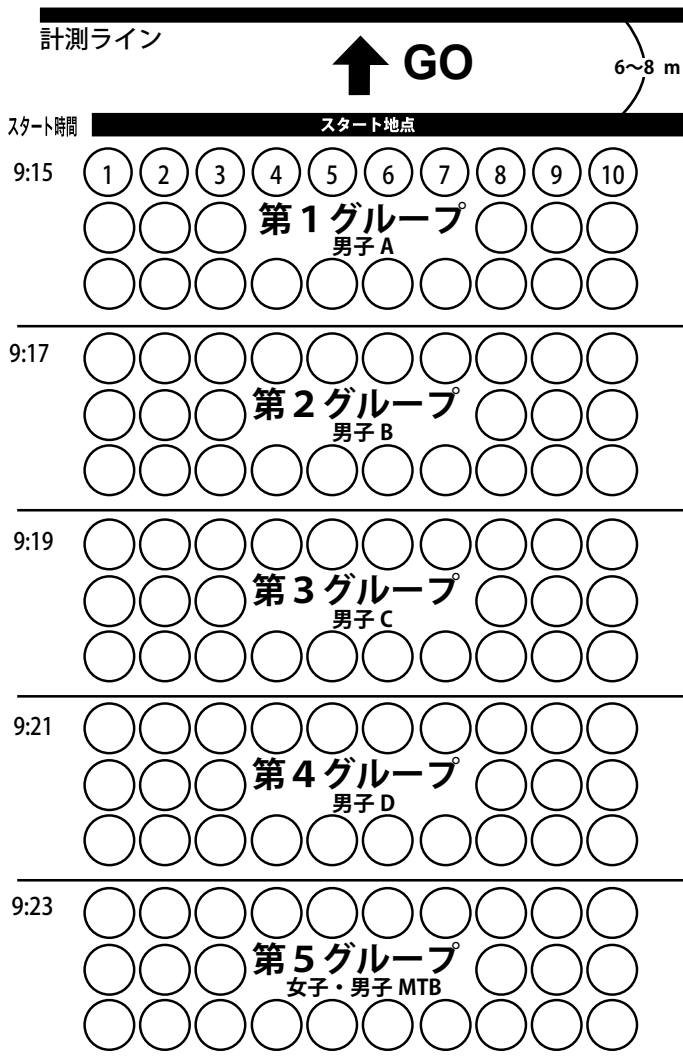


計測チップの取り付け位置
当日受付にてお渡しします計測チップはフロントフォークに付属のマシクテープでしっかりと取り付けてください。
左右どちらでも結構です。
計測チップはゴール地点にて要返却です。



■注意点

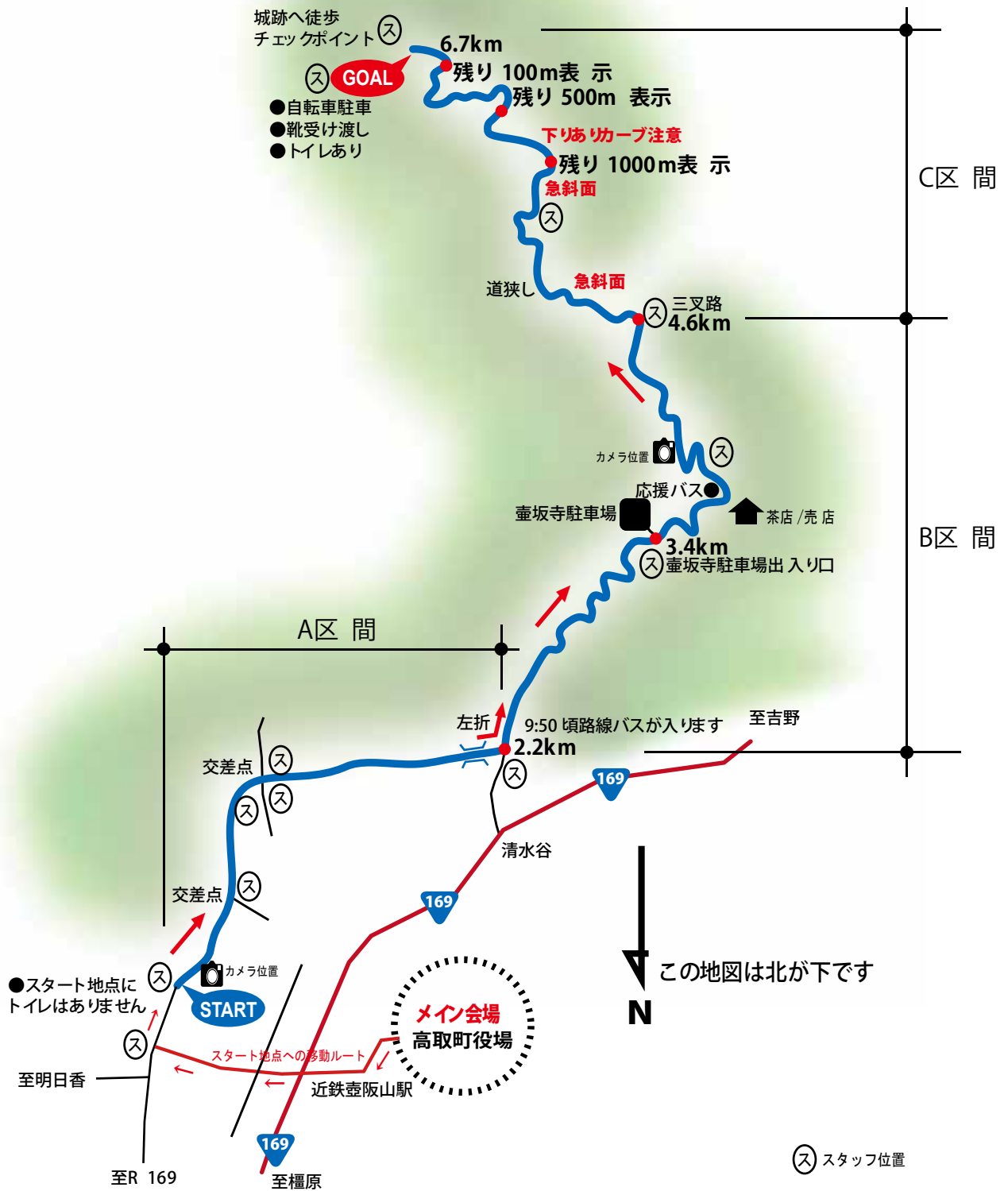
- ①参加者のスタート時間と何グループかはゼッケンに記してあります。スタート時間にスタート地点にいない場合は失格となります。スタート前にゼッケン番号を係員がチェックいたします。
- ②競技は全面通行止めで行いますが、一部区間では緊急車両（救急車等）が入る場合があります。交通ルールを守って安全に注意してください。
- ③壺坂寺から緊急車両が出る場合があります。スタッフが立ちますので、指示に従ってください。
- ④一部下り区間もあります。カーブでのスピードの出しすぎは大変危険ですので、特に減速指示看板がある場所では必ず注意減速してください。
- ⑤後半区間は道が狭くなっていますので、路肩に注意が必要です。場所によっては崖下転落の危険もありますので注意。
- ⑥ゴール後はゴール付近に留まらず、すみやかに奥に移動して下さい。自転車ラックに自転車をかけてください。
- ⑦計測チップの回収／ゴール地点計測チップを回収します。返却されなかった場合は 10,000 円請求いたします。
- ⑧城跡チェックポイントへは運動靴で徒歩で上がります。レーザーシューズのままでの上りは禁止です。受付にてゼッケン番号と名前を書いた札を付けて運動靴を荷物受付に預けて下さい。預かったシューズはゴール地点でお渡しします。
- ⑨下山開始は最終走者到着後からです。城跡チェックポイントにて時間までゆっくりしてください。城跡で抽選会用のチケットをゼッケンから切り離しスタッフに渡してください。
- ⑩下山は係員の指示に従って下山してください。約 20 名が 1 グループとなり、スタッフ先導でメイン会場まで帰ります。壺坂寺から下は規制解除になっています。一般車が入って来る場合がありますので、先導スタッフより前に出ないで、絶対スピードは出さないように下山してください。マナー違反者は失格とします。
- ⑪レース途中で棄権する場合、勝手に下ると上ってくる選手の妨げとなる場合がありますので、スタッフの指示があるまで、その場所にとどまってください。
- ⑫怪我をした場合、近くのスタッフまたは下からスタッフが上がってきますので、動かず安静にしてください。
- ⑬制限時間を設けています。ゴールへ 1 時以内で到着しない場合は棄権扱いとなり、競技を中止していただきます。
- ⑭スタート地点にトイレはありませんので、役場で行っておいて下さい。ゴール地点にはトイレがあります。
- ⑮自転車規定／DHハンドル・クリップオン・スピナッチは禁止とします。
 スタンド、カゴ等突起物が付属している場合は取り外して下さい。
 マウンテンバイククラスはタイヤ 1.9 インチ以上。エンドバーは可能です。
 フラットハンドルのバーエンドは使用可とします。



グループ単位のスタートとなります。ゼッケンに書いてあるグループを確認してください。

9時10分よりスタート位置に整列開始です。時間がないので速やかに係員の指示に従って整列をお願いします。進行方向に向かって左よりゼッケン若い番号順で一列約10名づつグループ単位でまとまってください。

9時15分よりグループ単位で2分間隔で順次スタートします。前のグループがスタートしたら、次のグループは前に詰めてスタート位置に進んでください。タイム計測ラインはスタートラインの6から8m前にあります。計測ラインの通過がスタートタイムですので後ろからのスタートでも不利はありません。



FABU cycle Challenge 獲得ポイント

総合

1位	2位	3位	4位	5位	6位	参加ポイント
20	15	11	10	9	8	5

クラス別

1位	2位	3位
10	9	8

総合とクラス別で同じ参加者が権利を得た場合は、どちらかのポイントの高い方を獲得ポイントとする。
 年間の獲得ポイント合計上位3名は、次年のFABU年間イベントに招待選手で参加できます。

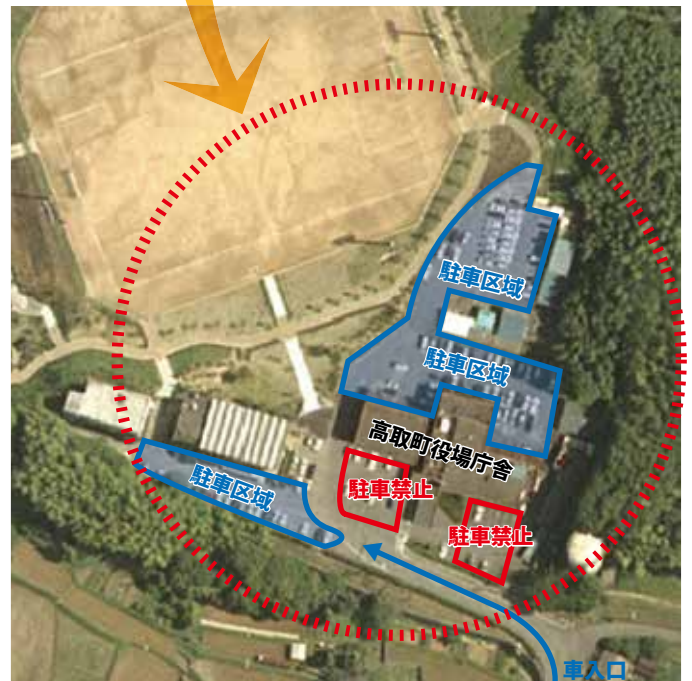


大会スタッフ
 実行委員会会長
 顧問
 実行委員長

新谷統一
 植村家忠
 上嶋祥友



メイン会場地区
 駐車は役場の裏側駐車場にできるだけつめて駐車して下さい。



契約する保険の保障内容
 傷害保険】(1名あたり)
 死亡・後遺障害保険金額 500万円
 入院保険金日額 5000円
 通院保険金日額 2500円
 ※注意点/上記の内容は、状況により保障が適用出来ない
 場合があります。

お問い合わせ先
 NPO 法人スポーツサイクリング FABU project
 〒635-0087 奈良県大和高田市市内本町 6-7
 0745-23-8822
 上嶋祥友 090-3707-1852